

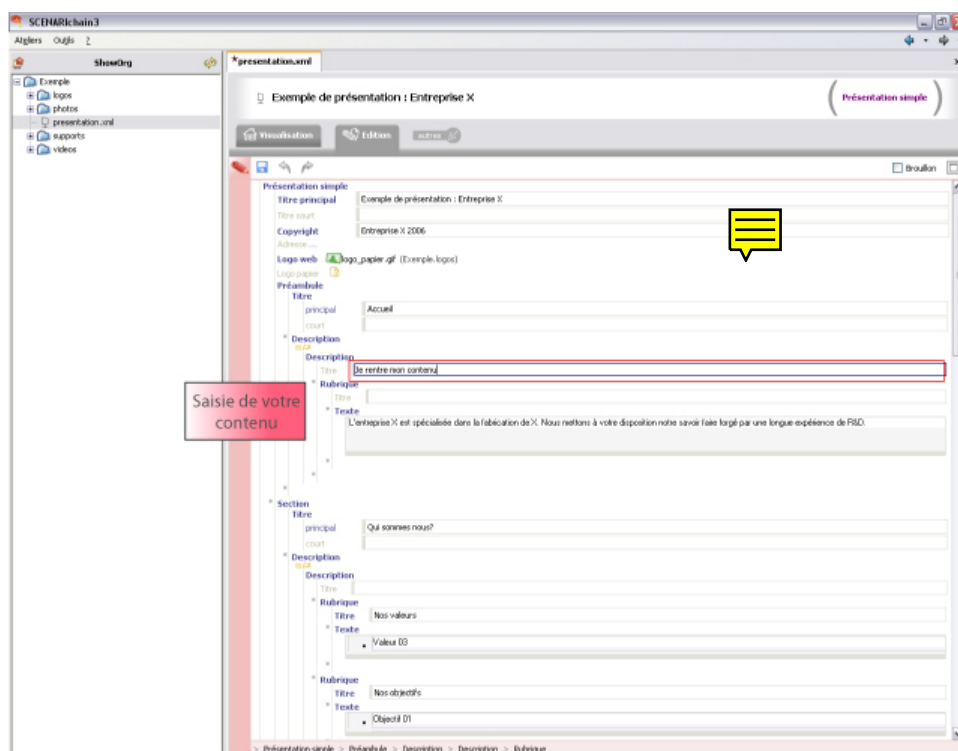
## Comprendre showOrg : manipulation de la présentation « Exemple »

Pour comprendre le modèle showOrg et l'éditeur SCENARIchain V3, nous vous proposons de travailler sur une présentation illustrative préexistante. Vous retrouverez ainsi le dossier « **Exemple** » à l'intérieur de votre atelier SCENARIchain.

### Saisir le contenu de la présentation

#### *Saisir et baliser le texte*

1. Pour accéder au contenu de la présentation « **Exemple** », cliquer sur le « + » à gauche de votre dossier. Une structure arborescente apparaît.
2. Cliquez sur le fichier **presentation.xml**. Ce fichier sera le fichier principal de votre présentation « **Exemple** ». Vous accédez ainsi aux deux onglets proposés par l'éditeur : l'onglet « **Visualisation** » et l'onglet « **Edition** ». Dans l'onglet « **Edition** », un ensemble d'*items*<sup>1</sup> vous est proposé (adressez-vous à la Notice Explicative des Items pour comprendre l'emploi de chaque item). Pour saisir votre contenu, cliquez sur les différents champs proposés et rentrez les informations voulues.

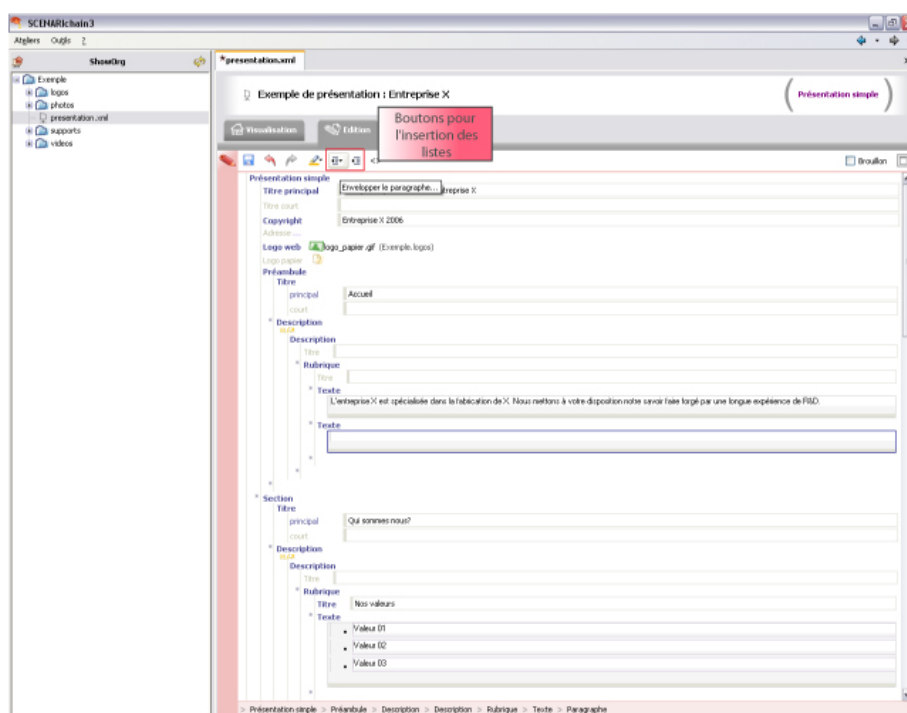


<sup>1</sup> On appelle *item* un élément du modèle documentaire qui permet de définir pédagogiquement le contenu.

**Astuce** : pour insérer des *attributs*<sup>2</sup>, sélectionnez la partie de texte souhaitée, cliquez droit et faites « **Insérer** ». Une liste déroulante vous est proposée avec l'ensemble d'attributs possibles (Important, Citation, Lien externe, etc.).

### Créer une liste

1. Vous pouvez également insérer des listes. Positionnez votre curseur à l'intérieur d'un champ de saisie « **Texte** » par exemple. Un menu apparaît en haut de votre écran « **Edition** ».



2. Cliquez gauche sur le bouton de gauche « **Envelopper le paragraphe** ». Vous pouvez ainsi choisir une « Liste simple » (les items sont précédés d'un carré), une « Liste à puce » (les items sont précédés d'un losange) ou une « Liste ordonnée » (liste numérotée). Lorsque vous cliquez sur la liste de votre choix, un item apparaît automatiquement à l'intérieur de votre champ « **Texte** », précédé d'une puce (liste simple, liste à puce) ou d'un chiffre (liste ordonnée).

3. Pour créer un nouvel item dans votre liste, appuyez deux fois sur la touche « Entrée ».

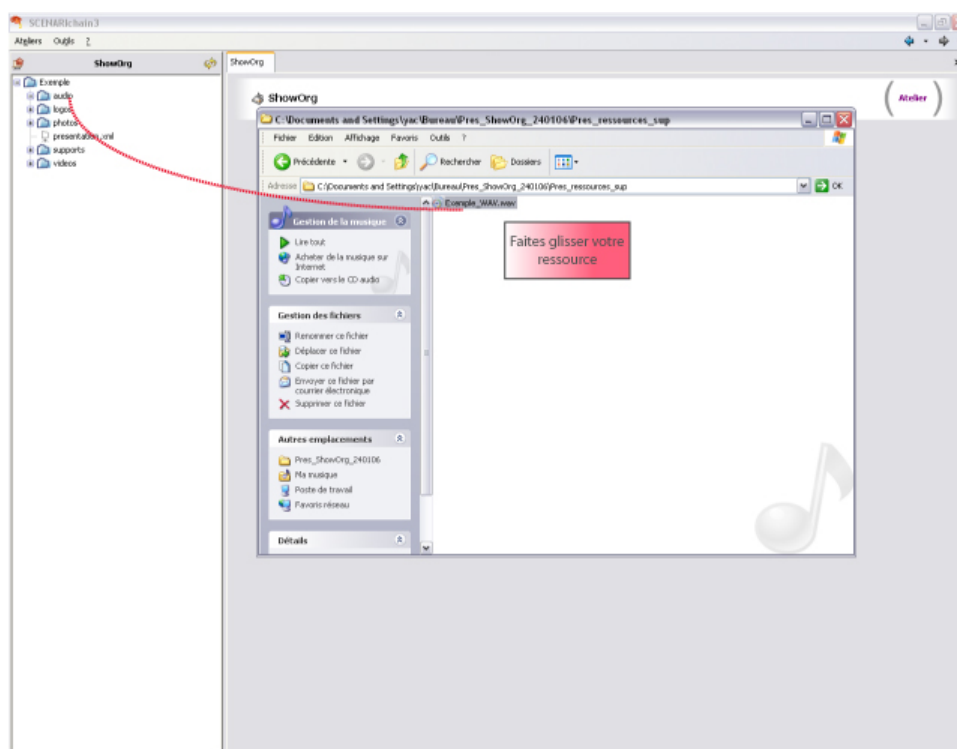
4. Pour terminer votre liste et écrire un nouveau paragraphe, appuyez trois fois sur la touche « Entrée » : vous revenez alors au niveau du paragraphe, la ligne n'est pas précédée d'une puce (ou d'un chiffre).

Une deuxième façon de créer un nouvel item : appuyez sur la touche « Entrée » puis cliquez sur le deuxième bouton du menu « **Sortir de l'enveloppe** ».

<sup>2</sup> Un attribut permet de mettre en valeur certaines parties du texte. Par exemple, l'attribut « Important » permet de mettre en « gras » un mot particulier du texte. L'attribut « Lien externe » permet d'insérer une URL.

## Importer des ressources dans votre atelier SCENARIchain

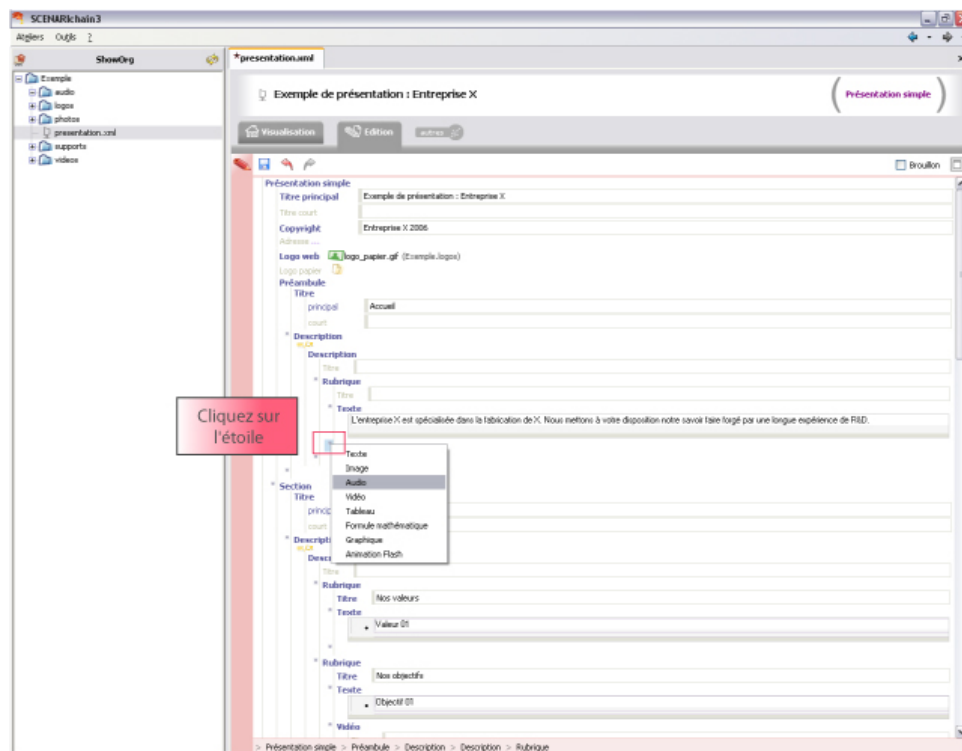
1. Vous pouvez insérer des ressources dans votre présentation (images, photos, audio, vidéos, tableaux, formules mathématiques, animations flash). Pour cela, nous vous conseillons de créer, à l'intérieur de votre présentation (dans votre atelier SCENARIchain, à l'intérieur de votre dossier global), des dossiers par type de ressource qui contiendront l'ensemble de ces ressources.
2. Dans votre dossier global « **Exemple** », vous avez déjà quelques dossiers contenant des ressources : logos, photos, vidéos. Pour importer de nouvelles ressources dans votre présentation, commencez par créer un nouveau dossier. Sélectionner le dossier « **Exemple** », cliquez droit dessus, puis faites « Ajouter un espace ». Dans la fenêtre de création qui apparaît, nommez le nouvel espace « audio ». Un nouveau dossier apparaît à l'intérieur de votre dossier « **Exemple** ».
3. Dans l'explorateur de fichiers Windows, ouvrez le dossier contenant les ressources que vous voulez importer (dossier Pres\_ressources\_sup). Faites glisser la ressource à l'intérieur du dossier audio que vous venez de créer dans l'atelier SCENARIchain. Votre ressource peut être maintenant insérée dans le contenu de la présentation !



**Attention !** Si le nom des fichiers que vous importez contient des caractères spéciaux, des accents ou des espaces, veuillez à les renommer.

### Insérer des ressources dans votre contenu

1. Dans le fichier **présentation.xml**, allez dans l'item Préambule > Description. À la suite du contenu déjà saisi, et au même niveau que l'item « **Texte** », cliquez gauche sur la petite étoile grise. Une liste déroulante vous propose l'ensemble des items pouvant être insérés à ce niveau.



2. Choisissez « **Audio** ». Un item « **Audio** » apparaît. Faites glisser la ressource que vous venez d'importer dans votre atelier sur la petite icône jaune à l'intérieur de l'item « **Audio** ». Votre ressource audio est maintenant insérée.

**Astuce :** On peut aussi créer l'item de type « ressource audio » puis cliquer sur l'onglet « Importer... » et sélectionner le fichier sur le disque dur. Les deux étapes *importer* et *insérer les ressources* sont alors fusionnées en une seule.

### Créer une nouvelle section, créer un nouvel item

1. À l'intérieur de votre fichier **présentation.xml**, vous avez la possibilité de créer de nouvelles sections et de nouveaux items. Cela se fait par le biais des petites étoiles grises qui figurent à tous les niveaux de votre présentation. Cliquez gauche sur ces étoiles. Des listes déroulantes vous proposent l'ensemble des items que vous pouvez insérer à chaque niveau.

2. Pour comprendre l'organisation du modèle et l'emploi de chaque item proposé, reportez-vous au document *Notice Explicative des Items*.

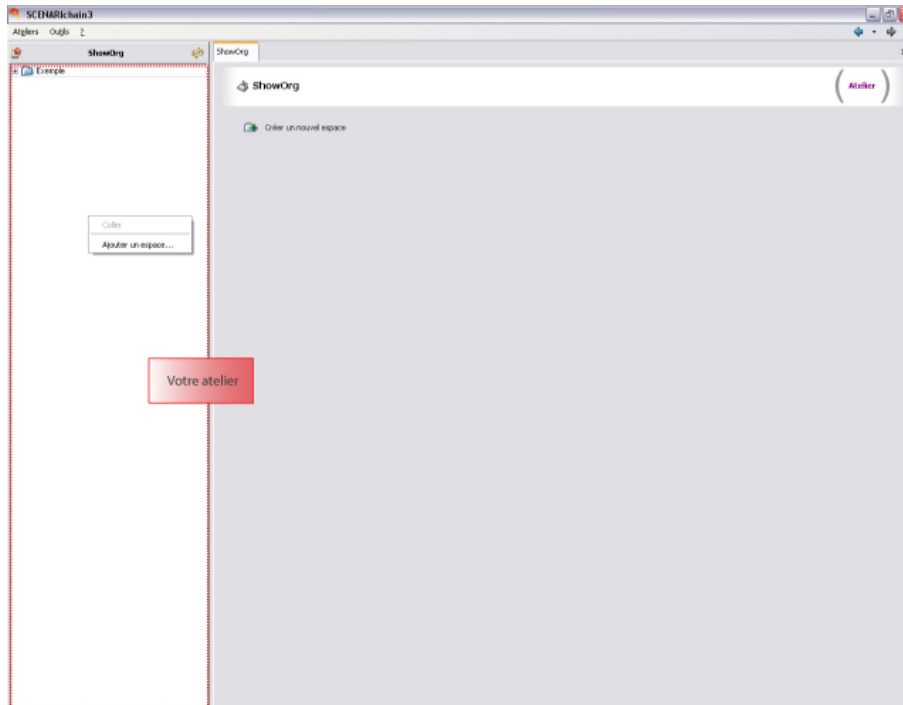
### **Publier votre présentation**

1. Cinq types de support de génération (c'est-à-dire de publication) sont proposés par défaut dans le modèle showOrg. Dans notre exemple, nous vous proposons d'en manipuler trois : siteWeb, diapoFlash et dossier.

2. Dans le dossier « **supports** », cliquez sur **Exemple\_diapoFlash.support**. Une fenêtre de publication apparaît. Cliquez sur « nouvelle génération », puis « consulter la dernière génération ». Répéter l'opération pour les autres supports.

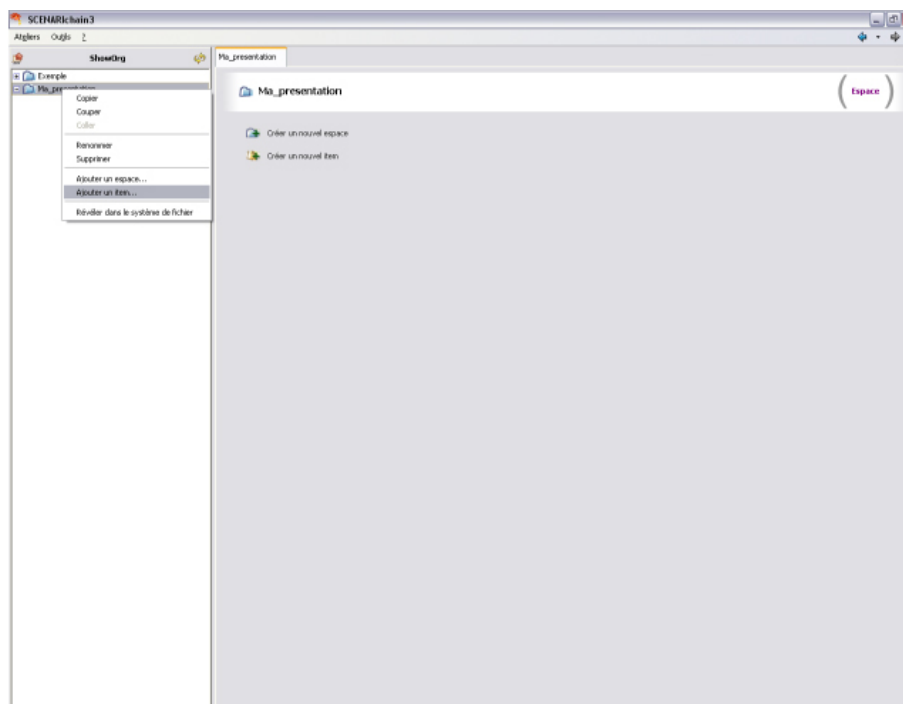
## Créer votre propre présentation

1. Cliquer droit dans l'atelier, puis dans le menu déroulant sélectionner « Ajouter un espace ».



2. Une fenêtre de création apparaît. Saisissez le nom du dossier qui vous permettra d'organiser votre présentation sous forme arborescente. Cliquez sur « créer ». Le dossier qui contiendra votre présentation apparaît maintenant dans votre atelier.

3. Cliquez droit sur votre dossier. Dans la liste déroulante, cliquez sur « Ajouter un item ».



4. Une fenêtre de création apparaît. Elle présente l'ensemble des items proposés dans une présentation showOrg (cf. *Notice Explicative des Items*). Commencez par créer votre fichier principal qui contiendra l'ensemble des items de votre présentation. Pour cela, cliquez sur « Présentation simple », puis « créer ».

**Astuce :** vous pouvez renommer vos fichiers à tout moment en cliquant droit dessus puis dans la liste déroulante « Renommer ».

5. Votre fichier principal apparaît maintenant dans votre atelier. Dans notre exemple, ce fichier a été nommé **presentation.xml** (sans accent).

6. Lorsque vous cliquez sur le fichier **presentation.xml**, l'éditeur propose un onglet « Visualisation » et un onglet « Edition ». Cliquez sur l'onglet édition et remplissez les items selon vos besoins.